



Lider polskiej energetyki

Wyniki finansowe i działalność PGE w roku 2009

Konferencja prasowa
16 marca 2010 r.





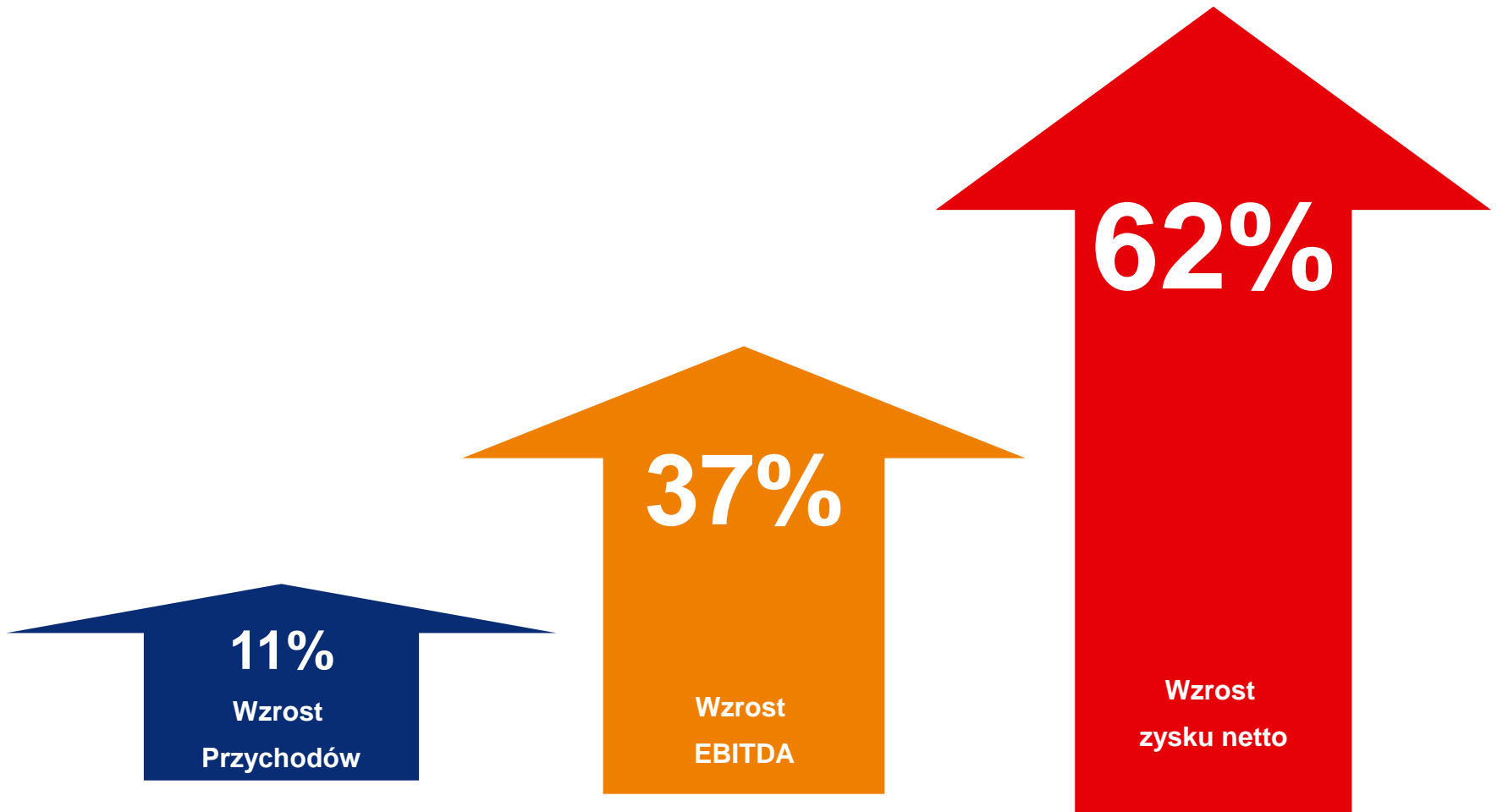
Agenda

- I. Kluczowe osiągnięcia Grupy Kapitałowej PGE w roku 2009
- II. Sytuacja makroekonomiczna i sytuacja na rynku energii – czynniki zewnętrzne wpływające na wyniki finansowe
- III. Wyniki finansowe za rok 2009
- IV. Przyszłość



I. Kluczowe osiągnięcia Grupy Kapitałowej PGE w roku 2009

Kluczowe osiągnięcia Grupy Kapitałowej PGE w roku 2009



Marża EBITDA na poziomie 36,9% - PGE na trzecim miejscu wśród znaczących koncernów europejskich.

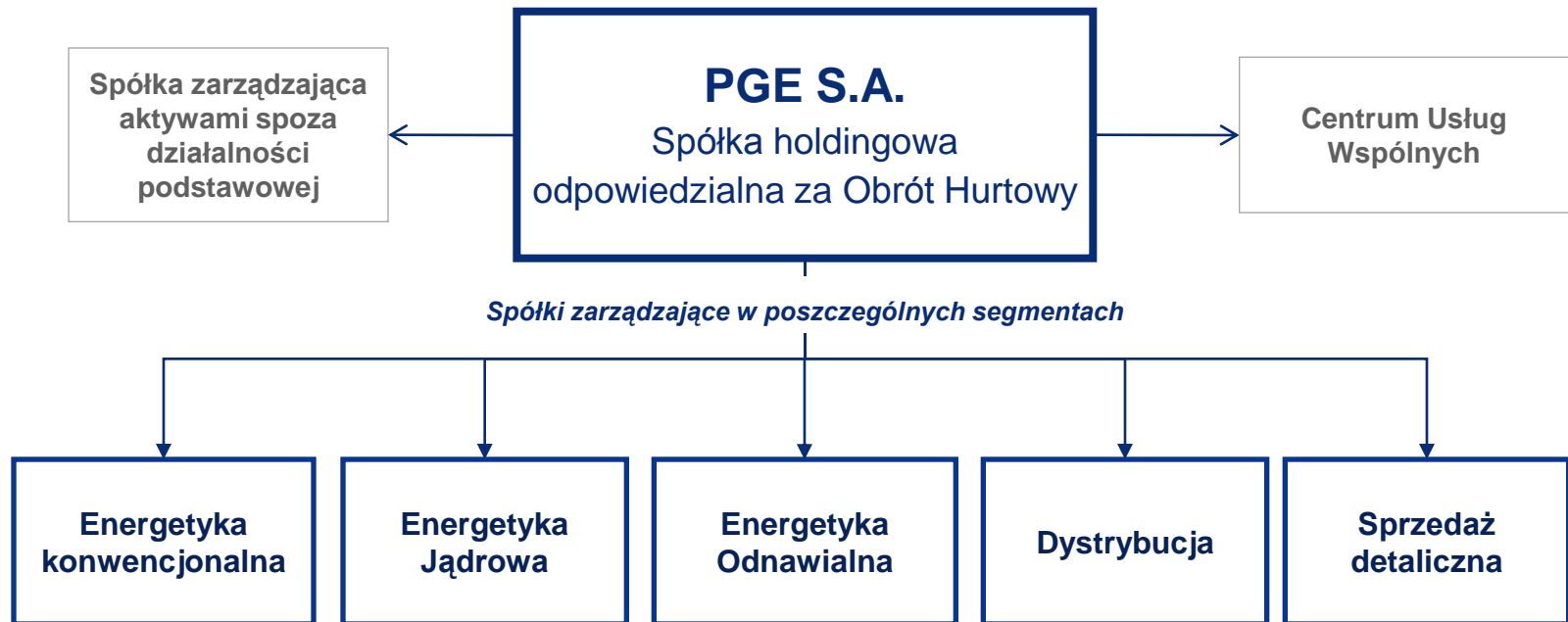
Sukces IPO

- Największy debiut giełdowy w Europie w 2009 roku
- Ogromne zainteresowanie wśród inwestorów przy zapisach na akcje PGE

Realizacja programów strategicznych

- Proces formalno-prawnego połączenia spółek w Programie Konsolidacji przebiega według założonego harmonogramu
- Realizacja programu inwestycyjnego zgodna z planem i założonym budżetem
- Rozwój linii biznesowej: Energetyka Jądrowa

DOCELOWA STRUKTURA GRUPY



DZIAŁANIA ZREALIZOWANE

Uruchomienie dwóch programów zmian struktury powiązań kapitałowych w Grupie Kapitałowej PGE: Programu Konsolidacji oraz Programu Zarządzania Aktywami Pozaenergetycznymi (Non Core)

PROGRAM KONSOLIDACJI

- ▶ Spółki zależne z podstawowych obszarów działalności zaakceptowały Program Konsolidacji (podpisane listy intencyjne).
- ▶ Oszacowano korzyści i koszty finansowe konsolidacji Grupy Kapitałowej PGE:
 - zdyskontowane bezpośrednio oszczędności z połączenia spółek przewyższają o ok. 130 mln zł związane z nimi koszty;
 - możliwe są oszczędności rzędu 1 mld zł w ciągu trzech lat od zakończenia procesu konsolidacji
- ▶ Połączenie formalno-prawne spółek przewidziane na 31 sierpnia 2010 r.

AKTYWA POZAENERGETYCZNE

- ▶ Realizowany Program Dezinwestycji aktywów spoza działalności podstawowej Grupy, w tym:
 - Przygotowania do zbycia udziałów w spółce Polkomtel S.A. – proces jest kontynuowany w 2010 r.
 - Rozmowy z potencjalnymi nabywcami spółki Exatel.

WYKUP AKCJI

- ▶ Wykup od Skarbu Państwa udziałów mniejszościowych w spółkach zależnych, w tym:
 - udziały mniejszościowe w PGE Elektrownia Opole (16%), PGE KWB Turów (16%).

Obecna struktura akcjonariatu

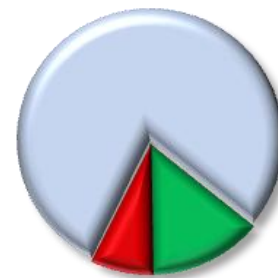
Skarb Państwa – 85%



Inni akcjonariusze – 15%

Docelowa struktura akcjonariatu

Skarb Państwa – nie mniej niż 78,7%



Pracownicy – nie więcej niż 7,5%

Inni akcjonariusze – nie mniej niż 13,9%

ETAP I - Pracownicy wymieniają akcje spółek z poszczególnych obszarów działalności na akcje PGE Energia S.A. lub PGE Górnictwo i Energetyka S.A. (etap niezależny od Programu Konsolidacji PGE).

ETAP II - Podmioty zależne (PGE Energia i PGE GiE) łączą się z PGE Polska Grupa Energetyczna S.A., a ich akcjonariusze obejmą akcje PGE S.A. (nie więcej niż 7,5% udziałów dla pracowników w docelowej strukturze akcjonariatu PGE S.A. wynika z parytetów opisanych w planach połączenia spółek, badanych obecnie przez biegłych sądowych).

Etapy I i II są w trakcie realizacji, oba powinny zakończyć się do 31 sierpnia 2010 r.

Rozważana jest możliwość przeprowadzenia etapu III - PGE może wykupić udziały Skarbu Państwa w spółkach operacyjnych dla poszczególnych linii biznesowych.

Łączna wysokość nakładów inwestycyjnych w roku 2009 wyniosła 3,7 mld PLN

Największe projekty inwestycyjne w roku 2009

WYDOBYCIE I WYTWARZANIE	2,5 mld PLN
Modernizacja bloków 3-12 w PGE Elektrowni Bełchatów	0,7 mld PLN
Budowa bloku nr 13 o mocy 858 MW w PGE Elektrowni Bełchatów	0,6 mld PLN
Otwarcie Pola Szczerców (PGE KWB Bełchatów)	0,3 mld PLN
DYSTRYBUCJA	1,0 mld PLN
Przyłączenia nowych klientów	0,4 mld PLN
Budowa sieci	0,3 mld PLN

Postęp w programie inwestycyjnym w rozbiu na obszary działalności

Rozbudowa portfela mocy wytwórczych

- ▶ Otwarcie nowej odkrywki w Bełchatowie
- ▶ Znaczący postęp w budowie nowego bloku w EI. Bełchatów
- ▶ Rozpoczęcie w 2009r. procedury przetargowej dla bloków w PGE Elektrowni Opole
- ▶ Procedura przetargowa dla PGE Elektrowni Turów rozpocznie się w 2010 r.

Modernizacja portfela mocy wytwórczych

- ▶ Rozpoczęta w roku 2009 modernizacja istniejących aktywów wydobywczych, proces kontynuowany w roku 2010
- ▶ Kontynuowana w roku 2009 modernizacja bloków energetycznych

Rozwój linii biznesowej energetyka jądrowa

- ▶ W 2009 roku wykonano analizy dla możliwości rozwoju energetyki jądrowej w ramach GK PGE
- ▶ Proces wyboru partnerów i lokalizacji rozpoczęty, powinien zostać zakończony do końca roku 2010

Ochrona środowiska

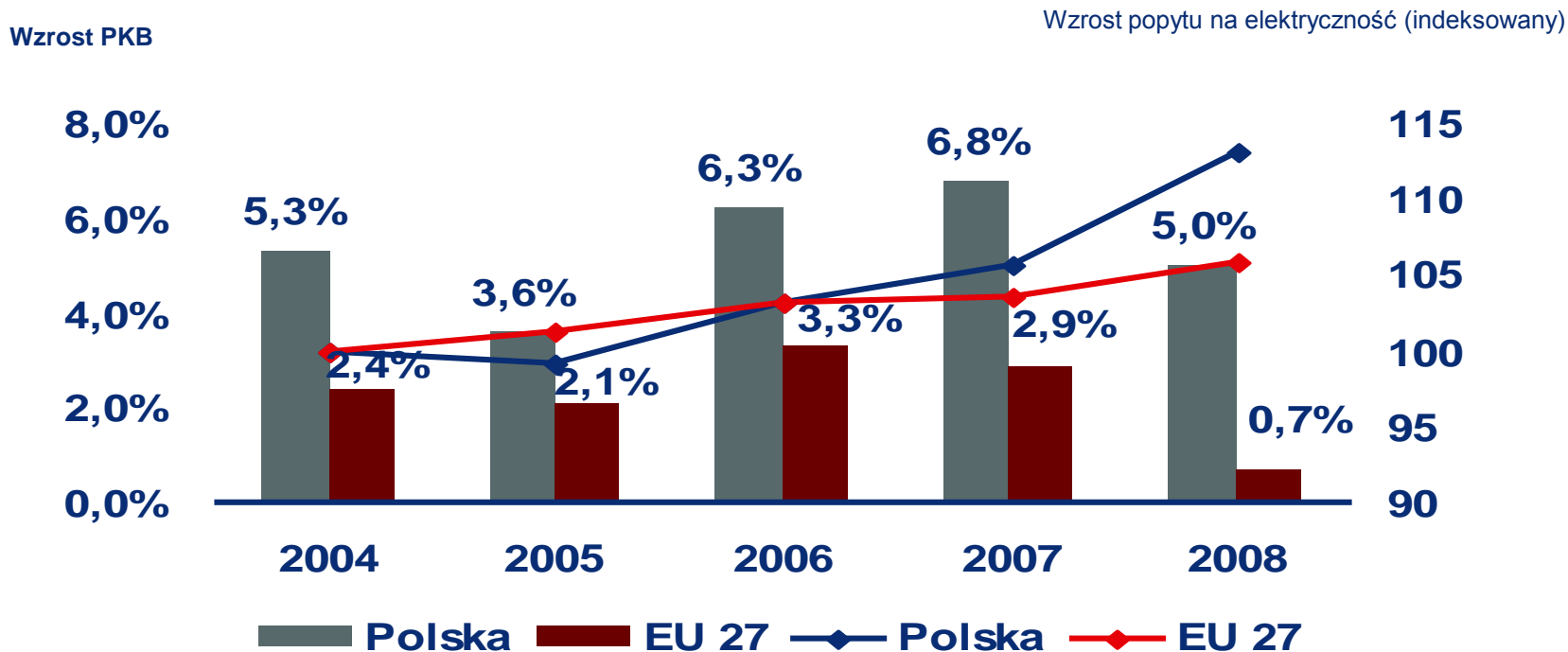
- ▶ Zintensyfikowano prace nad wdrożeniem instalacji CCS oraz jej przystosowaniem do nowego bloku w Elektrowni Bełchatów
- ▶ UE zakwalifikowała projekt instalacji CCS w Bełchatowie do dofinansowania w kwocie 180 mln euro

Modernizacja sieci dystrybucyjnej

- ▶ Inwestycje w modernizację sieci dystrybucyjnej realizowane w roku 2009 zgodnie z planem
- ▶ Kontynuowanie w 2010 r. planów modernizacyjnych na obszarze spółek dystrybucyjnych GK PGE

II. Sytuacja makroekonomiczna i sytuacja na rynku energii – czynniki zewnętrzne wpływające na wyniki finansowe firmy

Spadek popytu na energię elektryczną w Polsce był mniej dramatyczny niż w innych krajach UE, a szybsze tempo wzrostu PKB będzie stanowiło wsparcie dla odbudowy popytu

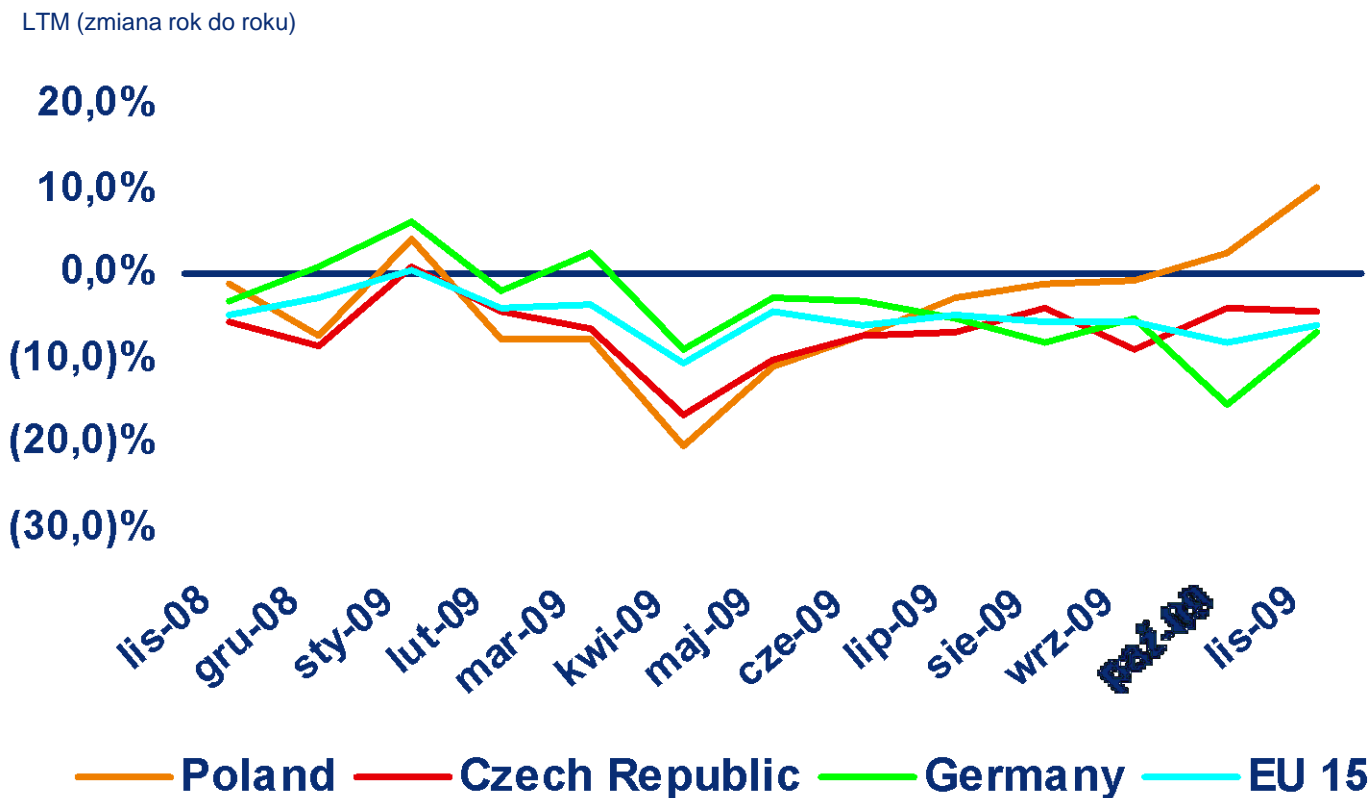


Źródło: Global Insight



W Polsce ma miejsce zdecydowanie szybsze „odbicie” popytu po okresie spowolnienia, niż w innych krajach Unii Europejskiej

Popyt na energię elektryczną w Polsce odradza się dynamicznie



Źródło: Cera



III. Wyniki finansowe za rok 2009

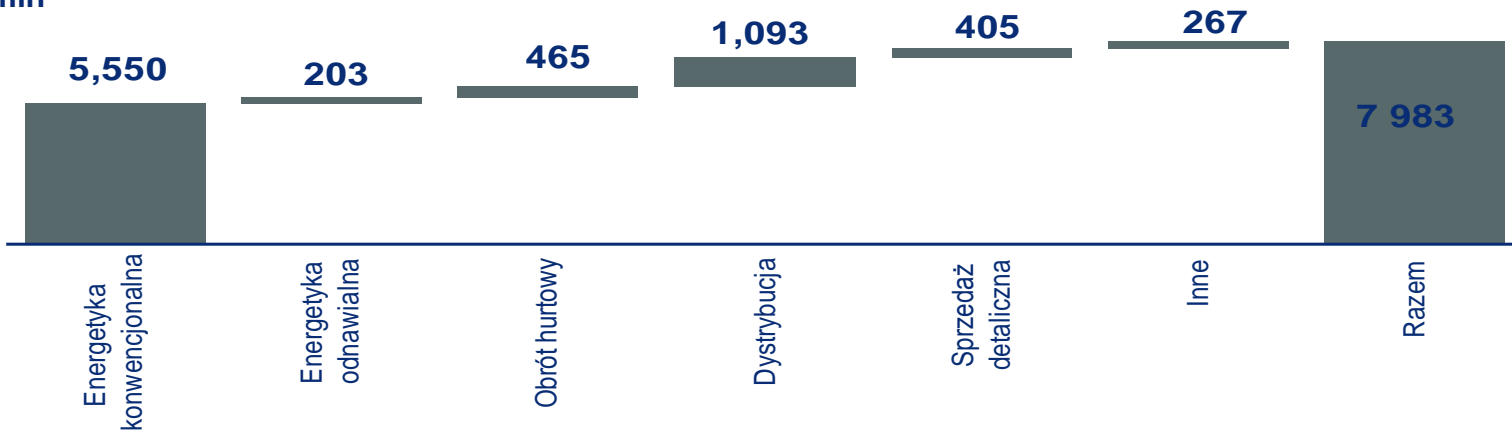
Dane na dzień 31 grudnia wg. MSSF

	2008	2009	2008	2009
	mIn PLN <i>Zaudytowane</i>	mIn PLN <i>Zaudytowane</i>	mIn EUR	mIn EUR
Sprzedaż	19.409	21.623	5.519	4.997
Sprzedaż bez KDT	18.086	20.091	5.143	4.643
EBITDA	5.847	7.983	1.663	1.845
<i>Marża EBITDA</i>	<i>30,1%</i>	<i>36,9%</i>	<i>30,1%</i>	<i>36,9%</i>
EBITDA bez KDT	4.524	6.451	1.287	1.491
<i>Marża EBITDA bez KDT</i>	<i>25,0%</i>	<i>32,1%</i>	<i>25,0%</i>	<i>32,1%</i>
EBIT	3.262	5.345	928	1.235
<i>Marża EBIT</i>	<i>16,8%</i>	<i>24,7%</i>	<i>16,8%</i>	<i>24,7%</i>
Zysk przed opodatk.	3.170	5.379	901	1.243
Zysk	2.670	4.337	759	1.002
Udział mniejszościowy	750	967	213	223
Zysk netto (do kapitału własnego)	1.920	3.371	546	779

- ▶ Przychody ze sprzedaży za 2008 r. zostały skorygowane (-1,2 mld złotych) wskutek zmiany zasad konsolidacji polegającej na bardziej szczegółowej identyfikacji transakcji z mniej istotnymi spółkami Grupy Kapitałowej PGE
- ▶ **Wzrost przychodów o 11,4%** dzięki korzystnym trendom cenowym
- ▶ Rekompensaty z tytułu KDT w roku 2009 wyniosły 1,5 mld zł
- ▶ **Wzrost marży EBITDA z 30,1% w 2008 r. do 36,9% w 2009 r.**
- ▶ Wykluczając rekompensaty z tytułu KDT, **EBITDA wzrósł o 42,6% rok do roku, a marża EBITDA osiągnęła poziom 32,1%** w porównaniu do 25,0% w roku 2008.
- ▶ Część przychodów z tytułu rekompensat za KDT jest przedmiotem sporu prawnego z URE - w sierpniu 2009 r. Grupa PGE odwołała się do sądu od decyzji URE

Wpływ poszczególnych segmentów działalności na EBITDA

PLN mln



Zmiana rok do roku	Energetyka konwencjonalna	Energetyka odnawialna	Obrót hurtowy	Dystrybucja	Sprzedaż detaliczna	Inne	Razem
	+1.399,5	-28,9	+333,4	+49,1	+321,6	+53,2	+2.136,9
	+33,7%	-12,5%	+271,9	+4,7	+387,0%	+24,7%	+36,5%

Wzrost cen hurtowych

Wzrost z tytułu wyższej rezerwy utworzonej na spór z kontrahentem w 2008 r. oraz ze zwiększonej sprzedaży uprawnień do emisji CO2

Wyższa sprzedaż dla klientów biznesowych i wzrost średnich cen energii

Spadek spowodowany utworzeniem rezerwy na należności (22,5 mln PLN) i mniejszą sprzedażą zielonych certyfikatów

Wyższy zwrot z kapitału zatwierdzony w taryfach dystrybucyjnych za rok 2009

M.in. dobre wyniki spółki telekomunikacyjnej (Exatel)

Rok zakończony na dzień 31 grudnia (MSSF)

	2008	2009	2008	2009
	mIn PLN <i>Zaudytowane</i>	mIn PLN <i>Zaudytowane</i>	mIn EUR	mIn EUR
Aktywa trwałe	40.701	41.964	9.755	10.214
Aktywa obrotowe	6.491	12.483	1.556	3.039
Aktywa razem	47.192	54.448	11.311	13.253
Kapitał własny (przypisany akcjonariuszom jednostki dominującej)	22.810	31.169	5.467	7.586
Udział mniejszościowy	7.366	7.681	1.765	1.870
Zobowiązania długoterminowe	9.520	9.762	2.282	2.376
Zobowiązania krótkoterminowe	7.497	5.836	1.797	1.420
Pasywa razem	47.192	54.448	11.311	13.253

- ▶ Znaczący wzrost poziomu środków pieniężnych po debiucie giełdowym został użyty do restrukturyzacji zadłużenia w Grupie.
- ▶ Nieznaczny spadek poziomu zadłużenia długoterminowego z 4,5 mld zł w roku 2008 do 4,1 mld zł w roku 2009.
- ▶ Znaczący spadek poziomu zadłużenia krótkoterminowego w wyniku dokonanych spłat, z 3,0 mld zł w roku 2008 do 1,0 mld zł w roku 2009.

Wytwarzanie energii elektrycznej w rozbiciu na źródła [TWh]

	2009	2008
Elektrownie na węgiel brunatny	35,9	38,2
Elektrownie na węgiel kamienny	13,1	13,2
Elektrociepłownie węglowe	1,5	1,6
Elektrociepłownie gazowe	2,0	2,0
Elektrownie szczytowo-pompowe	0,6	0,5
Elektrownie wodne	0,6	0,5
Elektrownie wiatrowe	0,1	0,1

- ▶ W wielkości energii wytworzonej z węgla kamiennego zawiera się 0,6 TWh energii pochodzącej ze spalania biomasy (w porównaniu do 0,4 TWh w roku 2008).
- ▶ Spadek w wytwarzaniu energii, zarówno z węgla kamiennego, jak i węgla brunatnego wynikał ze zwiększonej liczby redukcji wymuszonych przez PSE Operator, związanych ze zmniejszonym zapotrzebowaniem na energię elektryczną w KSE oraz remontów modernizacyjno-odtworzeniowych w Bełchatowie (blok 4) i wyłączenia bloku 4 w Turowie z powodu awarii.



IV. Przyszłość

Okres trwania

Wydarzenia

Krótkoterminowo (rok 2010)

- Dalsze ożywienie gospodarcze wzmocni popyt na energię. Spodziewany wzrost produkcji energii.
- Możliwość wzrostu EBIT w dystrybucji spowodowana przeszacowaniem w 2010 r. WRA (wartość regulacyjna aktywów).
- Możliwa poprawa efektywności operacyjnej dzięki modernizacji sieci dystrybucyjnych.
- Sprzedaż aktywów niezwiązanych z działalnością podstawową prawdopodobnie zrównoważy niższe przychody z tytułu rekompensat KDT.
- Zostanie zakończone postępowanie przetargowe w PGE Elektrowni Opole.
- Zakładane uruchomienie postępowania przetargowego w PGE Elektrowni Turów.
- Zakończenie połączenia formalno-prawnego spółek w Programie Konsolidacji.
- Potencjalne zidentyfikowanie szczegółowych efektywności i oszczędności po połączeniu formalno-prawnym spółek z działalnością podstawowej.

Średnioterminowo (rok 2011/ i dalej)

- Planowany rozruch nowego bloku w Bełchatowie (ok. 6,2 TWh rocznie)
- Prawdopodobne dalsze korzyści z przeszacowań regulacyjnych dla dystrybucji (WRA)
- Realizacja zaplanowanego programu inwestycyjnego w produkcji i dystrybucji energii

Dziękujemy

Kontakt dla mediów:

Jacek Strzałkowski – Rzecznik prasowy

e-mail: jacek.strzalkowski@pgesa.pl

Tel. + 48 (22) 340 19 32